

2025

RAPPORT D'ACTIVITÉ

ADRESS Normandie



ÉDITO

L'année 2025 est une année difficile pour l'économie sociale et solidaire (ESS). Malgré son impact économique, social et environnemental positif, l'ESS fait l'objet de sous-financement (Rapport de la Cour des comptes sur les soutiens publics à l'ESS), et ces baisses de subventions mettent à mal les structures.

Une année compliquée dans un contexte difficile

Les chiffres de ce bilan 2025 parlent d'eux-mêmes : baisse du nombre de créations, du nombre d'emplois et du nombre d'adhérents. La création d'entreprises dans l'économie sociale et solidaire est mise à mal à la fois par une baisse des financements, mais aussi par un décrochage général sur les questions environnementales et sociales.

Dans ce cadre, grâce au soutien de l'ensemble de ses partenaires (même si certains financements historiques sont à la baisse), l'ADRESS a résisté et maintenu le cap en poursuivant ses dispositifs et en contribuant à la création de nouvelles entreprises sociales nécessaires au renouvellement des forces vives de l'ESS, et au développement de nouvelles solutions en réponse aux besoins des territoires.

Une année marquée par la liquidation de la CRESS Normandie

La liquidation de la CRESS Normandie est un événement qui a fortement touché l'ensemble de l'écosystème de l'ESS. Dès la décision de mise en redressement judiciaire de la structure, des acteurs ont considéré de leur devoir d'être force de proposition, et de co-construire des bases d'une nouvelle CRESS répondant aux enjeux de développement de l'ESS en Normandie.

Citée à de multiples reprises comme une « repreneuse » naturelle de la CRESS, l'ADRESS a accepté de prendre la co-animation de ce groupe projet, aux côtés de l'ARDES. Depuis mai 2025, l'ADRESS co-pilote et anime ce projet de future CRESS. En parallèle, l'ADRESS et l'ARDES travaillent également un potentiel rapprochement, voire fusion, qui fait sens entre deux structures d'accompagnement de l'ESS.

L'ADRESS a ainsi mobilisé ses effectifs salariés et bénévoles pour développer ce nouveau projet. Un tiers d'équivalent temps plein sur sept mois partagé entre la direction et la présidence pour travailler le sujet, mobiliser les parties prenantes, apporter des éléments d'aide à la décision, animer les temps de réunion...

Pour reprendre les termes de Jérôme Saddier lors d'une intervention à la journée d'étude sur l'ESS organisée par l'École de Management de Normandie, « Résister et construire » illustre bien ce qu'a vécu l'ADRESS en 2025. L'ADRESS va poursuivre ce cap en 2026 : résister dans la tourmente et construire l'avenir pour une économie plus « juste », durable et sociale.

Sommaire

- 1. À PROPOS (page 4)**
 - L'entrepreneuriat social
 - Nos missions
- 2. L'ADRESS EN CHIFFRES (page 6)**
 - Depuis 2015
 - Notre territoire d'intervention
 - Les chiffres-clés en 2025
 - Les entreprises accompagnées à la création en 2025
- 3. ACCOMPAGNER LES PROJETS (page 12)**
 - Détecter
 - Accompagner de l'idée au projet
 - L'incubateur Katapult
 - Parcours Ici je monte ma boîte
- 4. ACCOMPAGNER LES ENTREPRISES EN ACTIVITÉ (page 23)**
 - Essaimage et implantation
 - Transformation
- 5. ACCOMPAGNER LES TERRITOIRES (page 29)**
 - Les cycles DÉFI
 - La Fabrique à initiatives
- 6. ANIMER (page 38)**
 - La communauté en chiffres
 - Et en action
- 7. MOBILISER (page 44)**
 - Ils travaillent avec nous
 - Ils apportent leur expertise
 - Ils adhèrent à l'ADRESS
 - Ils nous soutiennent
- 8. VALORISER (page 51)**
 - Les vidéos de valorisation des entreprises sociales
 - Les chiffres 2025
- 9. ILS FONT L'ADRESS (page 54)**
 - Le Bureau
 - Le Conseil d'Administration
 - Une équipe au service du développement de l'entrepreneuriat social
 - Notre budget

1.

À PROPOS

À PROPOS

L'ADRESS a été créée en 2005 pour accompagner en Normandie l'émergence et le développement d'un modèle entrepreneurial hybride : l'entrepreneuriat social.

L'association a pour finalité première l'amélioration globale de la société en la rendant plus inclusive et plus durable, respectueuse de l'environnement. En vue de la réalisation de cet objet, elle agit en faveur du développement d'entreprises d'utilité sociale et environnementale. Elle entend ainsi rendre l'entrepreneuriat social essentiel et incontournable.

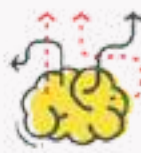
L'entrepreneuriat social

L'entrepreneuriat social est une manière d'entreprendre qui place l'efficacité économique au service de l'intérêt général. Quel que soit le statut juridique des entreprises (association, coopérative, SAS, etc.), l'organisation de l'entreprise sociale respecte 4 grands principes :

**IMPACT SOCIAL
ET ENVIRONNEMENTAL**



**DYNAMISME
ENTREPRENEURIAL**



**PROJET
COLLECTIF**



**LUCRATIVITÉ
ENCADRÉE**



Nos missions

Accompagner

1. Les projets

De l'émergence au lancement de l'entreprise, au travers de parcours d'accompagnement spécifiques.

2. Les entreprises en activité

Dans leurs phases de développement.

3. Les territoires

Avec notamment La Fabrique à initiatives, pour repérer des besoins sociaux non satisfaits et y apporter une réponse entrepreneuriale partagée.

Animer

La communauté des entrepreneur-es du changement

Pour favoriser le partage d'expériences, le développement d'affaires, la mutualisation des moyens et des compétences ainsi que le réseau des partenaires qui appuient les entreprises sociales.

2.

L'ADDRESS

EN

CHIFFRES

L'ADRESS EN CHIFFRES

Depuis 2015

180
créations

Depuis 2015, l'ADRESS a contribué à la création de 180 entreprises sociales

97%
de pérennité

Le taux de pérennité à 3 ans de ces entreprises | 79% à 5 ans

447
candidatures

Reçues depuis le lancement de l'incubateur Katapult en 2018

53%
de femmes créatrices
d'entreprises

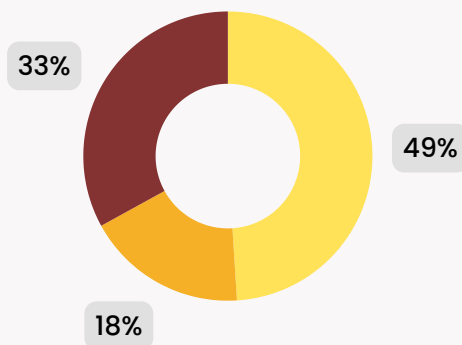
Sur les 180 créations depuis 2015

+ de 1150
accompagnements

De projets, d'entreprises, de territoires

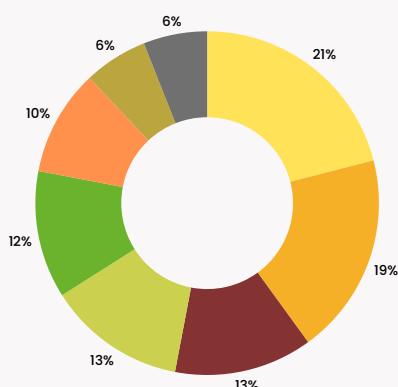
Statut juridique

- Associations
- Coopératives
- Sociétés commerciales de l'ESS



Domaines d'intervention

Des entreprises créées selon les objectifs de développement durable de l'ONU.



- Consommation et production responsables
- Lutte contre les changements climatiques
- Inégalités réduites
- Bonne santé et bien-être
- Travail décent et croissance économique
- Villes et communautés durables
- Education de qualité
- Autres

Notre territoire d'intervention

La Normandie



- Seine-Maritime (76)
- Eure (27)
- Calvados (14)
- Orne (61)
- Manche (50)

Et pour situer la Normandie
sur la carte de France



Les chiffres clés en 2025

19

créations

et lancements de
nouvelles
entreprises/ activités

175

emplois créés

par les entreprises
lancées entre 2023 et
2025.

58 emplois/ an en
moyenne

108

accompagnements

de projets, entreprises,
territoires

314

participant-es

à nos réunions de
détection de projets
(réunions d'information
et rendez-vous de
l'impact)

408

entreprises

ayant participé aux
événements de la
Communauté (Workshops,
Café social, Social Apéro)

+ de 9 100
abonné-es

à nos réseaux sociaux

69

adhérents

à l'ADRESS, dont 80%
d'entreprises sociales

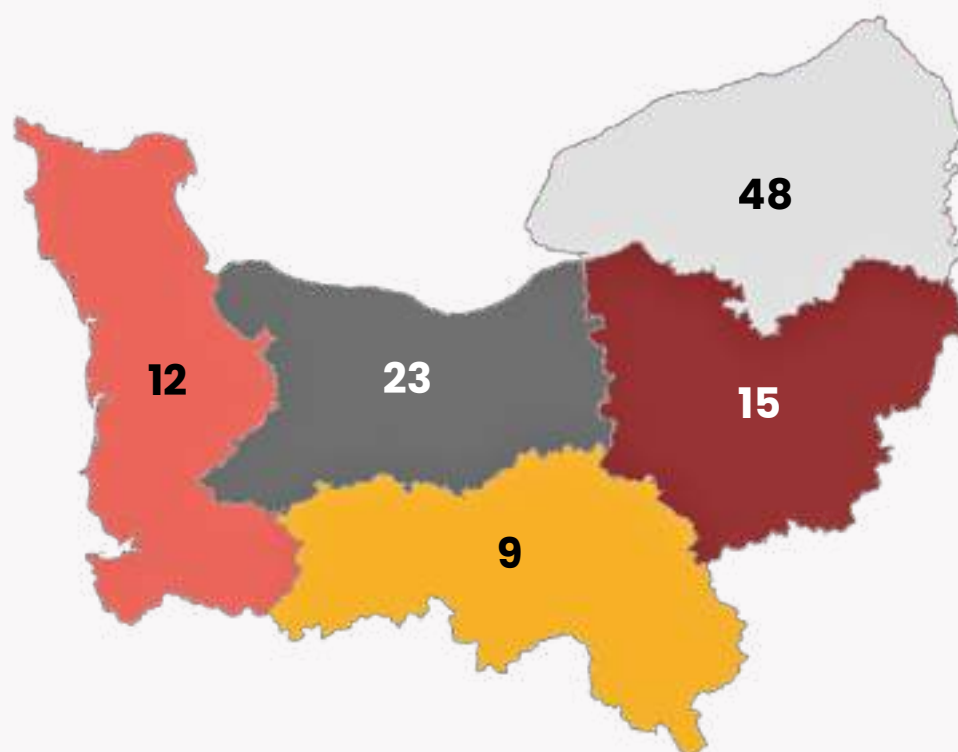
90%

C'est le taux de
satisfaction global de
l'accompagnement
proposé par l'ADRESS

Répartition des projets, entreprises & territoires accompagnés en 2025

Si le nombre d'accompagnements est stable par rapport à l'année dernière, la conjoncture économique plus tendue, et ce particulièrement pour l'ESS, a marqué un coup d'arrêt sur les volontés d'entreprendre.

19 créations ont été enregistrées en 2025 contre 27 l'année précédente. Le nombre d'emplois créés est également en retrait, marquant une inflexion générale de l'ESS en 2025, liée à une baisse des financements et à un décrochage général sur les questions sociales et environnementales.



- Seine-Maritime (76)
- Eure (27)
- Calvados (14)
- Orne (61)
- Manche (50)

Les entreprises accompagnées à la création en 2025



Cancan café & média



Collectif 10 à table



Espace Disponible



Graine d'Odyssées



Graines de footballeuses



La Manufacture des Fourmis Vertes



Le relais de Francheville



Les Bucoliques



Les Bureaux du Coeur



Maestro de vie services



La MatÔtek



Mobil'Art



NESSE



Pagaille



Propre à tous



Semis urbain



SOS Electro 61



Tiers-lieu L'Assembley



Vertoit

3.

ACCOMPAGNER

LES

PROJETS

ACCOMPAGNER LES PROJETS

De la détection au lancement de l'entreprise sociale

Des formats pour détecter

- ✓ Réunions d'information
- ✓ Rendez-vous de l'impact
- ✓ Fresques de l'impact




Des formats pour accompagner

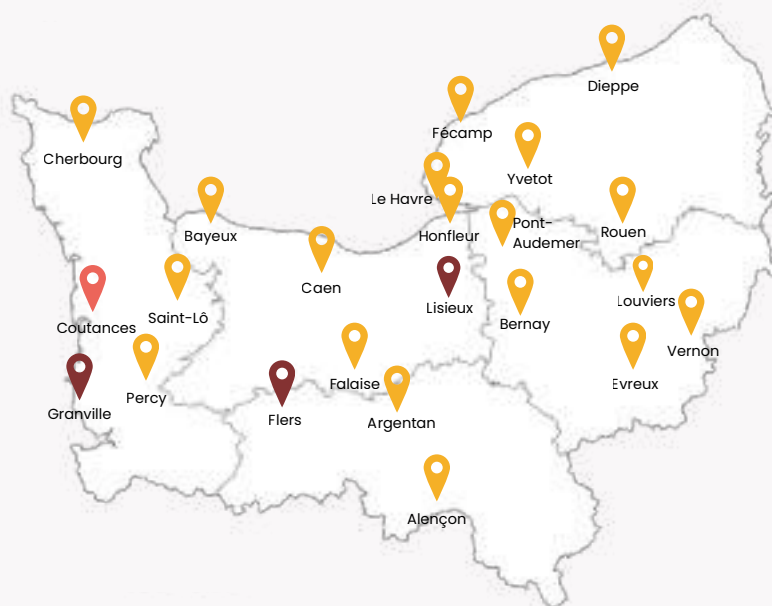
- ✓ Idéation
- ✓ Katapult
- ✓ Ici, je monte ma boîte

Détecter

Lors des temps organisés par l'ADRESS

314 participant·es à l'ensemble de nos réunions de détection en 2025 et ce sur l'ensemble de la Normandie.

-  Rendez-vous de l'impact
-  Réunion d'information
Katapult
-  Rendez-vous de l'impact
+ réunion d'information
Katapult



Les réunions d'information Katapult

Ces réunions ont lieu en début et en fin d'année. Elles ont pour objet d'informer sur l'incubateur et de répondre aux questions des futures candidat-es. En 2025, 167 personnes ont participé aux réunions d'informations Katapult.

Les rendez-vous de l'impact

Les rendez-vous de l'impact sont des ateliers collectifs pour découvrir et comprendre l'entrepreneuriat à impact. Ils peuvent également recouvrir d'autres formes en fonction des besoins des partenaires et collectivités. Les rendez-vous de l'impact ont réuni 67 personnes en 2025.

Les réunions d'information

Les réunions d'information sont des formats en visio permettant de présenter les parcours d'accompagnement de l'ADRESS et d'échanger sur les différents projets. En 2025, les réunions d'information ont rassemblé 80 personnes. Un rendez-vous a été organisé en visio pour présenter le programme d'implantation.

La fresque de l'impact

La fresque de l'impact est un atelier de 3 heures qui permet de découvrir la notion d'impact pour trouver sa boussole et explorer les voies possibles de changement dans sa carrière.

Dispositifs de nos partenaires

L'ADRESS participe également à de nombreux temps partenariaux pour faire connaître l'entrepreneuriat social, l'association et identifier des projets ayant des besoins en accompagnement. L'ADRESS intervient de différentes façons :

- Des temps de sensibilisation/information à l'entrepreneuriat social et sur la structure ;
- Des comités de suivi de projets et d'entreprises ;
- Des animations d'ateliers spécifiques.



Accompagner de l'idée au projet

En 2022, la CRESS, l'ARDES et l'ADRESS ont lancé l'expérimentation d'un parcours idéation.

Le parcours comprend un module de 6 séances collectives et de 3 rendez-vous individuels destinés à fournir des clés de réflexion pour les personnes ou collectifs qui réfléchissent à l'idée de mettre en œuvre un projet d'économie sociale et solidaire sur le territoire normand.

3 nouvelles sessions se sont déroulées en 2025 à Caen la Mer, sur l'agglomération Seine-Eure et dans le nord de la Seine-Maritime.

25

**idées
accompagnées**

et 32 personnes ayant
suivi le parcours

64%

de poursuite

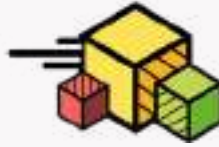
vers un parcours
d'accompagnement
de projets

**PARCOURS
IDÉATION**

Projets de l'économie
sociale et solidaire

KATAPULT

L'INCUBATEUR NORMAND
DES ENTREPRISES
SOCIALEMENT INNOVANTES



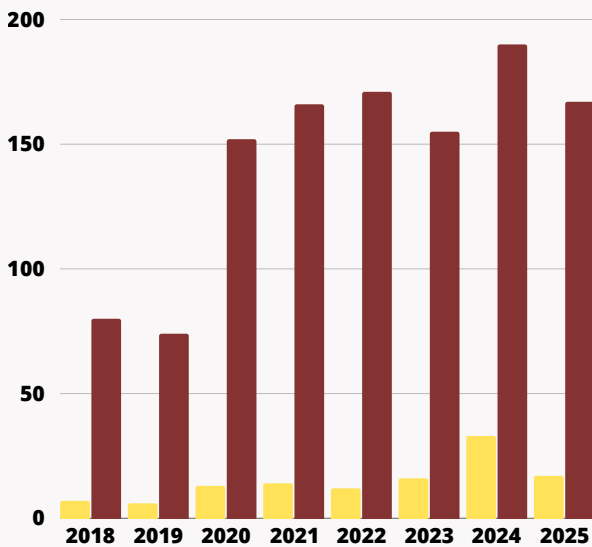
UN PARCOURS INTENSIF ADAPTÉ AUX ENTREPRISES SOCIALES



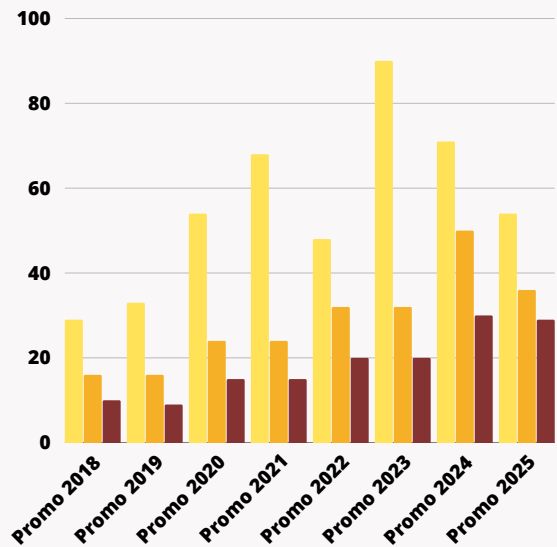
Le parcours d'incubation Katapult, porté par l'ADRESS, a été lancé en 2018. Il propose un accompagnement intensif et renforcé aux porteur·ses de projets d'innovation sociale en Normandie. Il est le premier de ce type sur le territoire régional et contribue au développement d'une économie sociale, durable et territoriale.

Depuis sa création en 2018, la notoriété de l'incubateur est grandissante avec un nombre de participant·es aux réunions d'information, de candidatures et de projets incubés en constante augmentation.

Participant-es aux réunions d'information & nombre de candidatures reçues

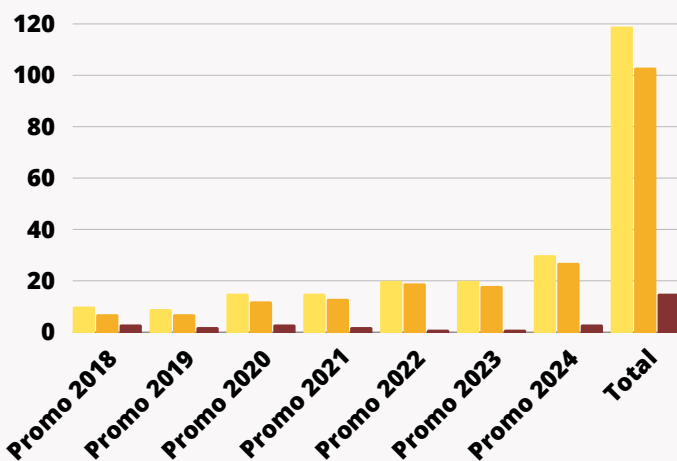


- Nombre de réunions
- Nombre de participant-es



- Nombre de candidatures
- Nombre de projets reçus en comité de sélection
- Nombre de projets retenus

Suivi du parcours



- Nombre de projets incubés
- Nombre de projets ayant suivi l'intégralité du parcours
- Nombre d'abandons

Sur ces 7 premières promotions (2018-2024), 119 projets ont été incubés par Katapult. 86% ont suivi l'intégralité du parcours d'incubation et 14% ont abandonné le projet en cours d'incubation.

La dernière promotion 2025 (démarrée en avril 2025) accueille 28 projets incubés jusqu'au 31 mars 2026.

62

**créations
d'entreprises**

issues de Katapult
depuis sa création en
2018

52%

de transformation

1 projet sur 2 accompagné
par Katapult crée et lance
son activité (hors promo
2025 encore en cours)

130

emplois

créés par ces nouvelles
entreprises

86%

des incubé·es

jugent l'impact de
Katapult sur l'évolution de
leur projet comme fort à
très fort

Ils ont lancé leur activité en 2025



Cancan café & média

Ecole de journalisme en milieu rural, Percy-en-Normandie (50)



Collectif 10 à table

Transmission et partage autour de la cuisine, Saint-Lô (50)



Espace Disponible

Bureau d'architecture spécialisé dans le réemploi, Rouen (76)



La Manufacture des Fourmis Vertes

Atelier de menuiserie et centre de formation aux métiers du bois et du réemploi, Landisacq (61)



Les Bucoliques

Librairie et tiers-lieu culturel, Le Tréport (76)



La MatÔtek

Ressorcerie de matériaux de construction et rénovation, Thury-Harcourt-le-Hom (14)



Mobil'Art

Ateliers artistiques intergénérationnels et inclusifs, Rouen (76)



NESSE

Restaurant-traiteur permettant la formation / embauche de personnes en situation de handicap, Saint-Pair-sur-Mer (50)



Pagaïlle

Librairie jeunesse engagée et responsable, Rouen (76)



Semis urbain

Végétalisation urbaine et sensibilisation des enfants à la biodiversité, Canteleu (76)



Tiers-lieu L'Assembley

Tiers-lieu solidaire, interculturel et intergénérationnel, Yvetot (76)



Vertoit

Habitat partagé pour seniors, Saint-Mars-d'Egrenne (61)

Les entrepreneur·es témoignent



Karine Tellier

« L'incubateur Katapult, dans un parcours du combattant comme celui de la création de projet dans l'ESS, c'est une bulle d'oxygène, des rencontres inspirantes, des projets aux valeurs communes qui permettent de prendre du recul sur ses propres problématiques, des partages d'expérience, et aussi beaucoup de facilitation de projet, d'outils, d'accompagnement et de soutien de la part des chargées de mission. »

Mobil'art, Rouen (76), promo 2024



Paul Métayer

« Pour nous, Katapult a été l'occasion de mieux appréhender le monde de l'ESS grâce aux entretiens individuels avec des intervenants impliqués. Le partage de compétences est le cœur de notre projet et pouvoir en bénéficier pleinement avec les formations en groupe est fondamental. »

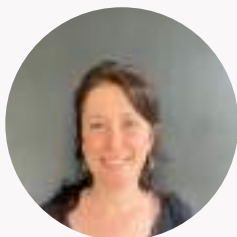
L'Atelier Autonome, Rouen (76), promo 2022



Mathilde Poisson

« KATAPULT a donné un coup d'accélérateur à notre projet. De belles rencontres, des projets diversifiés, des échanges enrichissants et un accompagnement constructif, bref une belle recette pour réussir et une belle expérience. »

L'Atre, Alençon (61), promo 2023



Anaïs Vaugeois

« Avec Katapult, on apprend, on partage, on cogite, on se soutient, on déconstruit pour mieux reconstruire et surtout on réseaute ! Une promo constituée de projets riches et variés, aux statuts et aux engagements différents, mais avec des valeurs communes : celles de l'ESS. »

Les Curieux, Fleury-sur-Orne (14), promo 2024



Parcours Ici, je monte ma boîte

L'ADRESS est labellisée accompagnateur sur l'ESS dans le cadre du dispositif régional Ici je monte ma boîte (IJMMB). Les chèques IJMMB donnent accès à un accompagnement dédié à la formalisation du projet et la structuration d'un plan d'affaires réalisable (étude de marché, approche commerciale, statut juridique, prévisionnel d'activité, plan de financement).

Nous proposons un accompagnement adapté aux créateurs et créatrices d'une entreprise sociale pour travailler sur ses spécificités : finalité de l'entreprise, ancrage local, gouvernance, modèle économique, statuts, plan de financement, etc.

<https://www.normandie.fr/ici-je-monte-ma-boite>



Ils ont lancé leur activité en 2025



Propre à tous

Service de nettoyage éco-responsable des parties communes des immeubles, Rouen (76)

Les entrepreneur-es donnent leur avis sur le parcours



« L'accompagnement a été qualitatif avec une bonne réactivité. Les échanges ont toujours été apporteurs de solutions et de connaissances. »



« Une véritable écoute, de la patience, laisse le temps au porteur de projet de réfléchir, de mûrir son projet, de revenir en arrière, d'explorer, sans influencer, toujours en respectant le rythme du porteur de projet, ses doutes, ses idées parfois farfelues et idéalistes, sans jamais juger ... »



« Un accompagnement top : des outils pour cadrer, une bonne compréhension des problématiques rencontrées, des mises en relation intéressantes. Le projet a abouti. »



« Une grande écoute de la part de nos conseiller-es à l'ADRESS, ainsi qu'une vraie capacité de synthèse qui nous a grandement aidé pour structurer nos rendez-vous réguliers, le travail à faire, les documents à remplir, etc. »

4.

ACCOMPAGNER

LES ENTREPRISES

EN ACTIVITÉ

ACCOMPAGNER LES ENTREPRISES EN ACTIVITÉ

L'ADRESS accompagne les entreprises en activité sur :

- L'implantation : pour essayer son entreprise sociale en Normandie ;
- La transformation : pour passer d'une entreprise « conventionnelle » à une entreprise sociale.

Essaimage & implantation

En 2025, l'ADRESS a lancé un tout nouveau parcours d'implantation avec des moyens dédiés afin de faire de la Normandie une terre d'accueil des entreprises sociales.

Les résultats sont très encourageants avec une vingtaine d'accompagnements lancés sur 2025 qui vont se poursuivre sur 2026. 2 implantations se sont concrétisées et plusieurs sont en cours.



Transformation

L'ADRESS propose une offre spécifique aux entreprises souhaitant transformer leur entreprise « conventionnelle » en entreprise sociale. L'ADRESS accompagne les entreprises souhaitant se transformer en société commerciale de l'ESS et obtenir l'agrément ESUS.

L'ADRESS anime également des ateliers auprès de clubs et réseaux d'entreprises pour expliquer ce qu'est l'économie à impact et susciter l'envie de s'engager plus.



33
structures

accompagnées
dans leurs
différents besoins

5
**nouvelles
créations**

essaimage,
transformation ou
développement des
premiers emplois

Ils ont essayé en Normandie, créé leur premier emploi ou ont adopté un statut de l'ESS



Graine d'Odysées

Sensibilisation enjeux de la transition écologique, Accompagnement à la création du 1^{er} emploi, Le Havre (76)



Graines de footballeuses

Projet social, éducatif et sportif pour les jeunes filles de 3 à 18 ans, Accompagnement à l'implantation, Rouen (76)



Les Bureaux du Coeur

Partage de bureaux pour des personnes en situation de précarité, Accompagnement à l'implantation, Rouen (76) et Caen (14)



Maestro de vie services

Prestations d'aide à domicile en faveur des personnes âgées, en situation de handicap ou en perte d'autonomie, Accompagnement à la transformation, Caen (14)



SOS Electro 61

Vente de pièces détachées et appareils électroniques en occasion, Accompagnement à la transformation, Sées (61)

Les entrepreneur-es donnent leur avis sur le parcours



« Nous avons été guidés pas à pas, au plus près de nos besoins, avec flexibilité et beaucoup de bienveillance. Merci ! »



« Cet accompagnement est très rassurant, il permet des échanges fructueux et pertinents »



« Les points forts de cet accompagnement sont la réactivité, la connaissance du territoire, et la mise en relation simple. »

5.

ACCOMPAGNER

LES

TERRITOIRES

ACCOMPAGNER LES TERRITOIRES

L'ADRESS accompagne à la création et au développement d'entreprises sociales en Normandie. Actrice de terrain, l'ADRESS travaille avec les acteurs locaux pour co-construire des solutions qui répondent aux besoins, dans une démarche collaborative.

Les cycles DÉFI

Explorer et identifier des solutions entrepreneuriales adaptées aux enjeux du territoire

Le cycle DÉFI a pour objectif de faire émerger des projets répondant aux problématiques du territoire, liées à une thématique identifiée. Il consiste en la mise en œuvre d'ateliers collectifs et d'un accompagnement mobilisant un premier écosystème d'acteurs afin de faire émerger des pistes de solutions.

La Fabrique à initiatives

Construire et lancer des projets entrepreneuriaux pour répondre aux besoins du territoire

La Fabrique à initiatives part d'un besoin social ou environnemental, d'une idée de projet ou d'un lieu et facilite la co-crédation d'une entreprise sociale répondant aux enjeux du territoire. Pour cela, nous mobilisons notre expertise en matière d'animation territoriale, de modélisation économique et d'innovation sociale.

Les cycles DÉFI

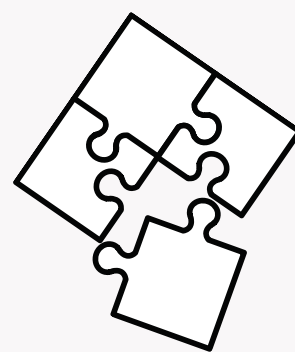
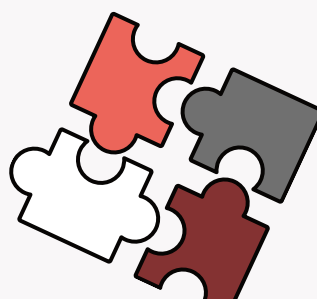
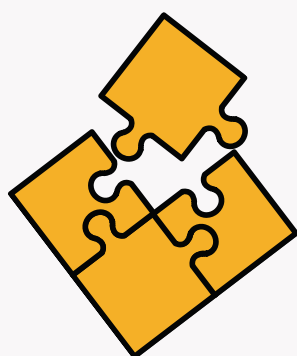
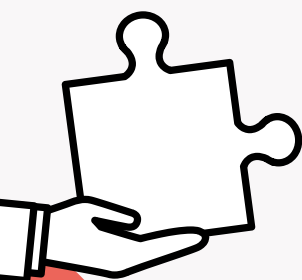
Les cycles DÉFI viennent en amont d'une Fabrique à initiatives et vont permettre de préciser des pistes de solutions à partir d'une thématique large. Ils se composent de 3 à 5 ateliers collectifs.

Vous avez un lieu identifié et plusieurs idées pour l'occuper ?
Vous souhaitez travailler sur une thématique particulière (alimentation durable, mobilité, bien vieillir, etc.) ?



Le cycle DÉFI vous permet de :

- Réaliser un état des lieux de l'existant
- Mobiliser un premier écosystème autour de la thématique identifiée
- Identifier et préciser les problématiques du territoire
- Présenter des solutions potentielles en illustrant par des exemples concrets
- Envisager les pistes pour la mise en œuvre de la solution choisie collectivement





Le chaînon manquant entre les besoins sociaux identifiés sur les territoires et la création d'activités.

”

La Fabrique à Initiatives est un dispositif développé au niveau national par l'AVISE et porté par l'ADRESS en Normandie.

Vous avez un projet identifié et défini que vous souhaitez développer sur votre territoire, mais pour lequel il n'y a pas de porteur·se de projet ?



Ce dispositif vise à :

- Repérer les besoins économiques, environnementaux et sociaux sur le territoire
- Mobiliser un groupe de travail composé d'acteurs locaux
- Modéliser une entreprise / une offre afin de répondre aux besoins
- Transmettre le projet à un·e porteur·se de projet et l'accompagner dans la réalisation de celui-ci



3 nouveaux accompagnements ont été lancés en 2025 :

- Une Fabrique à initiatives à Penly sur les circuits courts alimentaires ;
- Une Fabrique à initiatives au Havre sur le réemploi des déchets du BTP ;
- Une Fabrique à initiatives à Douvres-la-Délicieuse sur une conciergerie de quartier.

Une structure a été lancée par ADS Insertion « Le relais de Francheville » qui fait suite à la Fabrique à initiatives sur la conciergerie de Verneuil d'Avre et d'Iton. Le relais de Francheville est une boulangerie et un café. Si l'essai est concluant, il pourra proposer à terme d'autres services de proximité.

Sur la conciergerie de Négreville, le projet avec l'association Fil et Terre, structure de l'ESS à Cherbourg-en-Cotentin, n'a pas abouti. Néanmoins, une commerçante locale à Rocheville, en proximité de Négreville, reprend l'activité et met en œuvre ces services.

Ils ont lancé leur activité



Le relais de Francheville (ADS Insertion)




Conciergerie, Verneuil
d'Avre et d'Iton (27)

Les projets :

Projet	Activité	Lieu	Stade
Conciergerie Verneuil d'Avre et d'Iton	Conciergerie	Verneuil d'Avre et d'Iton (27)	Lancement de l'activité
Conciergerie de village (Négreville)	Conciergerie	Négreville (50)	Lancement de l'activité
Logistique et massification des produits locaux	Alimentation	Granville (50)	Transmise – attente de lancement
Restaurant d'insertion Flers	Alimentation	Flers (61)	Transmise – attente de lancement
Restaurant Saint-Martin de l'If	Alimentation	Saint-Martin de l'If (76)	Transmise – attente de lancement
Lovélo – Maison du vélo	Mobilité	Rouen (76)	Etude d'opportunité en cours
Circuits courts alimentaires sur Penly	Alimentation	Penly (76)	Etude d'opportunité en cours
Conciergerie Douvres la Délivrande	Conciergerie	Douvres la Délivrande (14)	Etude d'opportunité en cours
Réemploi des déchets du BTP	BTP	Le Havre (76)	Etude d'opportunité en cours

La Fabrique à initiatives en Normandie



-  Projets créés
-  Projets en cours
-  Autres projets



48

**études
réalisées**

depuis le lancement de
la Fabrique à initiatives
en Normandie

22

**activités
lancées**

46% des études
amènent au
lancement d'activité

Près de 140

emplois créés

par les activités
lancées via la
Fabrique à initiatives

Les apports de la Fabrique à initiatives



Charlotte de Soyres

Chargée de projet alimentation / développement économique et agricole

« La Fabrique à initiatives est un dispositif au service des collectivités qui ne peut fonctionner qu’avec l’appui de ces « entités facilitatrices » qui connaissent le territoire, ouvrent les portes des acteurs et identifient les synergies.

L’ingénierie de la Fabrique est précieuse et les résultats sont concrets. Même si les projets portés par la Fabrique proposée à la Communauté Urbaine Le Havre Seine Métropole n’ont pas pu aboutir, la collectivité était très satisfaite de l’accompagnement rigoureux qui lui a été proposé. »

6.

ANIMER

ANIMER

INTÉGREZ LA COMMUNAUTÉ DES ENTREPRISES SOCIALES

L'ADRESS, dans son rôle de représentant des entreprises sociales en Normandie, anime la Communauté des entrepreneur-es du changement pour favoriser le partage d'expériences, le développement d'affaires, la mutualisation des moyens et des compétences.

CONNEXION



Visio de rentrée

Un moment motivant de réseautage pour repartir du bon pied !

En septembre et en janvier



Café Social

Des temps d'échange et d'interconnaissance entre acteurs de l'ESS des territoires de Caen, Rouen, Cherbourg et Le Havre.

Régulier



Social Apéro

Apéro convivial entre entrepreneur-es d'un même territoire, autour d'un sujet clé animé par des acteurs du secteur.

Ponctuel

COOPÉRATION



Co-dev

Apporter des réponses concrètes à des problématiques communes.

Sur demande



Groupes de soutien

Pour mutualiser des ressources, co-développer des projets et échanger sur les difficultés rencontrées.

Sur demande

OUTILLAGE



Formations

Approfondir des sujets clés et développer vos compétences auprès d'experts thématiques.

2 cycles par an



Webinaires

Profiter de sa pause déjeuner pour s'inspirer d'acteurs et d'initiatives stimulants.

Ponctuel

69

adhérents

dont 80% d'entreprises
sociales

408

**Entreprises/
personnes**

ayant participé aux
événements de la
Communauté (Workshops,
Café social, Social Apéro)

3

formations

organisées en 2025
(stratégie commerciale,
services aux entreprises,
IA)

3

Social Apéro

dont les 20 ans de
l'ADRESS qui a réuni 134
personnes

220

**structures
différentes**

mobilisées sur les différents
temps : entreprises sociales,
partenaires, collectivités,
entreprises classiques, etc.

Et en action

Les workshops



Formations par des expert·es sur des thématiques variées à destination des entrepreneur·es sociaux/ gérant·es d'entreprises (communication, stratégie commerciale, logiciels libres).

En 2025, 3 workshops ont été organisés réunissant 32 participant·es.

DATE	THÈME	ANIMATEUR	PARTICIPANT·ES
20/02/2025	Intelligence artificielle et ESS	Christophe Oliver	16
16/10/2025	Mettre en place sa stratégie commerciale avec les marchés publics	Pop'ngrowth	8
03/12/2025	Comment vendre ses services aux entreprises ?	Basile Michardière	8
3 WORKSHOPS			32

Les webinaires



Un moment privilégié pendant la pause déjeuner pour s'inspirer d'acteurs et d'initiatives innovantes.

En 2025, 6 webinaires ont été organisés réunissant 51 entreprises.

DATE	THÈME	INTERVENANT-ES	PARTICIPANT-ES
20/01/2025	Viso de rentrée de la communauté	ADRESS	7
28/04/2025	L'immobilière solidaire	Unovia	8
16/05/2025	Présentation Réseau Entreprendre	ADRESS	4
26/06/2025	Sobriété numérique	Kevin Guérin	15
16/09/2025	Viso de rentrée de la communauté	ADRESS	7
02/10/2025	Découverte des marchés publics : enjeux et opportunités pour les entreprises sociales	Basile Michardière	10
6 WEBINAIRES			51

Les temps de mise en réseau



Le Café Social - Des moments d'échange et de découverte entre acteurs de l'économie sociale et solidaire.

Le Social Apéro - Un temps convivial réunissant les entrepreneur·es d'un même territoire, autour d'un sujet clé animé par des acteurs du secteur.

11 temps organisés pour 325 personnes présentes.

DATE	THÈME	LIEU	PARTICIPANT·ES
30/01/2025	Café social à la Halle aux Toiles à Rouen	Rouen	19
26/02/2025	Café social à la CU du Havre	Le Havre	6
27/02/2025	Social apéro au Café des Images	Caen	32
24/03/2025	Café social à l'Auberge de Jeunesse de Rouen	Rouen	20
05/06/2025	Café social au Forum Digital	Caen	21
13/06/2025	Café social au Pavillon des Transitions	Rouen	16
24/06/2025	Social Apéro : La grande soirée "20 ans"	Rouen	134
11/09/2025	Café social financement	Rouen	25
23/09/2025	Café social à la Singerie	Le Havre	15
25/11/2025	Social Apéro Ecosystème ESS Seine Eure	Louviers	22
18/12/2025	Café social au Pavillon des Transitions	Rouen	15
11 temps de mise en réseau			325

7.

MOBILISER

MOBILISER

Dans le cadre de ses missions d'accompagnement et d'animation, l'ADRESS mobilise différents partenaires, acteurs économiques et collectivités territoriales pour :

- Détecter et identifier les projets, entreprises et territoires à accompagner ;
- Soutenir et apporter une expertise extérieure à l'accompagnement proposé ;
- Faire adhérer au mode entrepreneurial que défend l'ADRESS
- Favoriser le développement de ses programmes d'accompagnement.

Ils travaillent avec nous

L'ADRESS travaille en partenariat avec l'écosystème économique régional, qu'il soit spécialisé dans l'ESS ou non. Nous participons ainsi aux différents temps proposés par nos partenaires : comités de sélection, jurys, réunions d'orientation de projets, ateliers, interventions et formations dans différents parcours d'accompagnement.

Nos partenaires de l'ESS en région



Nos partenaires au national



En 2022, l'ADRESS a intégré le conseil d'orientation stratégique de l'Avise. La gouvernance de l'Avise rassemble une trentaine de personnes morales et de personnalités qualifiées.



L'ADRESS a co-fondé le Kiif, une alliance interterritoriale de 9 structures d'accompagnement des innovations sociales issues des territoires, qui unit ses forces pour défricher l'innovation sociale de demain et démultiplier son impact.



L'ADRESS est également membre du Mouvement Impact France, un réseau d'entreprises engagées dans la transformation sociale et écologique de l'économie.

Nous travaillons également avec différentes structures dans l'accompagnement de projets et d'entreprises.



Et de nombreux autres en Normandie

Normandie Incubation, Réseau Entreprendre, BGE, CJD, Club Inné, Positive Planet, Pépite, Les Entrep', Chambres de commerce et d'industrie, Chambres des métiers... et plus encore.

En 2023, l'ADRESS a également signé des conventions avec le CJD Normandie, le Réseau Entreprendre Normandie Seine et Eure et le Réseau Entreprendre Normandie Estuaire. Ces conventions ont pour objectifs de rapprocher nos réseaux respectifs.

Ils apportent leur expertise

Que ce soit par le mentorat dans Katapult ou dans le pool d'expert-es, différentes structures apportent leur contribution à l'accompagnement proposé par l'ADRESS.

Nos mentors

Un-e mentor, chef-fe d'entreprise expérimenté-e, accompagne les projets incubés dans Katapult pour les conseiller, faciliter la mise en réseau et booster leur projet.



LE PRODUCTEUR LOCAL



Nos expert-es en 2025

Expertise comptable, juridique, RH, digitalisation, nos expert-es proposent des heures bénévoles de conseil sur des points clés et stratégiques.

AMELIE CARDON-VALENTIN

Domaine d'expertise : droit des entreprises

Fonction : Avocate associée droit des sociétés, associations et fondations

Société : Fair Avocats

JULIETTE DEMARES

Domaine d'expertise : mécénat privé

Fonction : Chargée de mécénat

Société : Métropole Rouen Normandie

ALEXANDRE PULBY

Domaine d'expertise : numérique

Fonction : Webmaster

Société : DKTS

RUDY JARDOT

Domaine d'expertise : comptabilité

Fonction : Expert comptable

Société : Grant Thornton

JEAN-SÉBASTIEN NIEL

Domaine d'expertise : logiciels libres

Fonction : Président

Société : L'Atelier Autonome

CHRISTOPHE SZYMCZAK

Domaine d'expertise : banque et finance

Fonction : Banquier conseil impact et ESS

Société : Caisse d'Épargne Normandie

CHRISTELLE THUILLIER

Domaine d'expertise : externalisation RH, recrutement et mutualisation d'emplois

Fonction : Directrice

Société : GEIQ PLUS

SARAH HOURÇOURIGARAY

Domaine d'expertise : stratégie de communication

Fonction : Chargée de communication

Société : ADRESS

Bras Droit des Dirigeants

Domaine(s) d'expertise(s) : Direction Générale, Direction des Ressources Humaines, Direction administrative et financière, Direction commerciale.

Ils adhèrent à l'ADRESS

Qu'ils soient entreprises sociales, soutiens ou collectivités territoriales, l'ADRESS compte 69 adhérents en 2025.



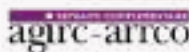
Des soutiens et collectivités territoriales et plus de 50 entreprises sociales.

[Voir la liste complète des structures adhérentes](#)



Ils nous soutiennent

Les programmes d'accompagnement proposés par l'ADRESS sont en grande partie pris en charge par nos partenaires financiers.



8.

VALORISER

VALORISER

L'ADRESS mène plusieurs actions de valorisation des entreprises sociales et de son activité. Cette communication est essentielle pour mieux faire connaître cette forme d'entrepreneuriat et diffuser ses modèles.

Les vidéos de valorisation des entreprises sociales

L'ADRESS valorise les entreprises sociales de sa Communauté sur le web et les réseaux sociaux par la réalisation de vidéos professionnelles de promotion. Ces vidéos ont pour objectif de présenter l'entreprise sociale mais aussi de faire ressortir les impacts et les spécificités de leurs modèles.

En 2025, 4 vidéos ont été réalisées : Toit à Moi Rouen Normandie, Naturaul'un, Les Bâtineurs et La Suite dans les idées.

+ de 95 000 vues
des 4 vidéos

réalisées en 2025

[Voir les vidéos](#)



9 134

abonné·es

à nos réseaux sociaux (Facebook, LinkedIn, Instagram)

2 502

abonné·es

à notre newsletter mensuelle

+17 %
d'abonné·es

à nos canaux en 2025 par rapport à 2024

+ de 14 000
utilisateurs et utilisatrices

du site web de l'ADRESS en 2025

20
posts

en moyenne par semaine sur les réseaux sociaux pour valoriser l'entrepreneuriat social

+ de 30
articles et interviews

parus dans les médias portant sur l'ADRESS, ses programmes et ses événements

9.

ILS

FONT

L'ADRESS

ILS FONT L'ADRESS

L'ADRESS est une association de personnes morales qui rassemble des entreprises sociales, des soutiens et des collectivités territoriales. Les différentes instances de l'ADRESS œuvrent dans un même but : l'amélioration globale de la société en la rendant plus inclusive et plus durable, respectueuse de l'environnement.

Le Bureau

Il se réunit 10 fois par an dont deux fois avec l'équipe salariée. Il travaille sur les grandes orientations, prépare les conseils d'administration et soutient l'équipe salariée.



Président

Patrick Le Page
(Régie de Quartiers
de Louviers)



Vice-Président

Mehdi Dutheil
(Part'âges)



Vice-Président

Olivier Desplebin
(Université de Rouen
Normandie)



Secrétaire

Carine Bories
(Kintsu Jouets)



Trésorière

Nathalie Boitouzet
(Régie des Quartiers de
Rouen)

Ils ont également été membres du bureau en 2025 : Emilie Ozouf (Liesse), Pierre Paillereau (Citizens), Samuel De Gentil-Baichis (Toutenvélo Rouen), Claire Pérez (Le producteur local). Un grand merci à eux.

Le Conseil d'Administration

Le conseil d'administration se réunit 5 fois par an. Il valide les grandes orientations, les éléments budgétaires et d'activité. Il peut mettre en place des groupes de travail spécifiques.

- Association Part'âges
- Coopérative Funéraire Normande
- Conseil départemental de l'Eure
- Conseil départemental de Seine-Maritime
- CJD Normandie
- Enercoop Normandie
- Fédération des entreprises d'insertion
- Fonds Caisse d'Épargne Normandie pour l'initiative solidaire
- France Active Normandie
- Kintsu Jouets
- L'Abri
- LIESSE
- MACIF
- Manufacture Circulaire du Cotentin
- Régie de Quartiers de Louviers
- Régie des Quartiers de Rouen
- Région Normandie
- Université de Rouen Normandie



Une équipe au service du développement de l'entrepreneuriat social



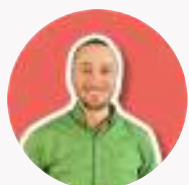
Elisa Tofoni

Chargée d'accompagnement
Katapult



Emilie Thomine

Assistante de direction



Florent Rouyat

Chargé de projets Fabrique à
initiatives (50, 61)

Chargé d'accompagnement
IJMMB



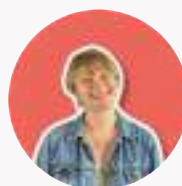
Kenny Cadet

Chargé d'accompagnement
Katapult



Laura Le Merer

Responsable des programmes



Lola Claeis

Chargée de projets Fabrique
à initiatives (76)



Matthieu Peyrefitte

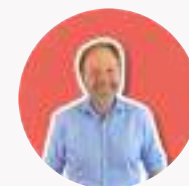
Chargé de projets Fabrique à
initiatives (27)

Chargé d'accompagnement
IJMMB



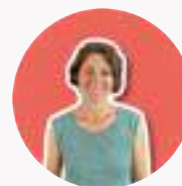
Pauline Horvath

Chargée d'accompagnement
Katapult



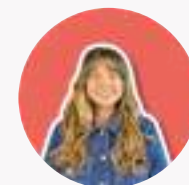
Pierric Hourçourigaray

Directeur



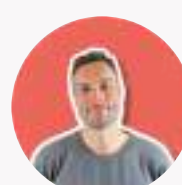
Sandy Louapre

Chargée d'accompagnement
à l'implantation



Sarah Hourçourigaray

Chargée de communication



William Parment

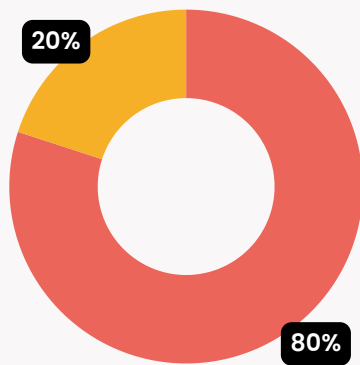
Chargé de Communauté
Chargé d'accompagnement
à la transformation

Ils ont également fait partie de l'équipe en 2025 : Anaëlle Jouin, Julie Saison-Marra et Sarah Ricquier en service civique. Un grand merci à eux.

Notre budget

En 2025, le budget de l'ADRESS s'élève à 710K€.

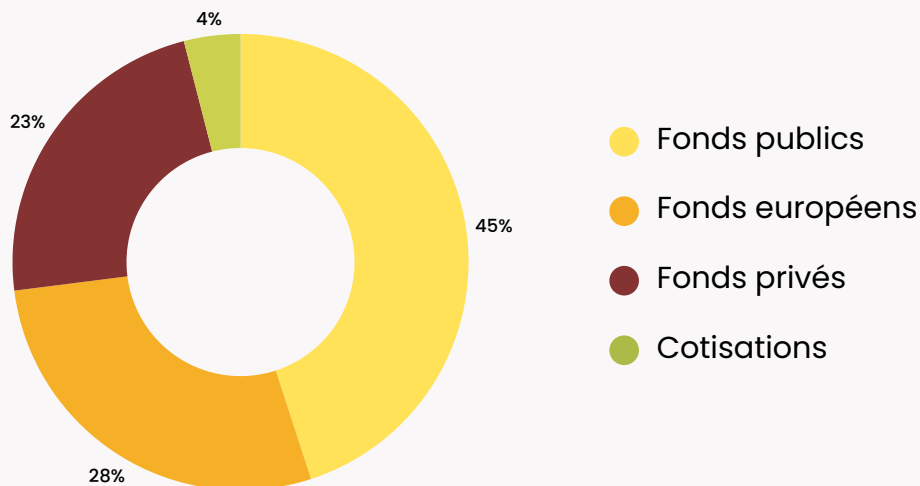
Nos dépenses



- Charges de personnel
- Autres charges

Les charges de l'ADRESS sont à 80% des charges de personnel. Les autres charges restantes sont principalement des charges de fonctionnement : achat de prestations notamment sur l'incubateur Katapult, communication, voyages et déplacements, réception, loyers, honoraires, etc.

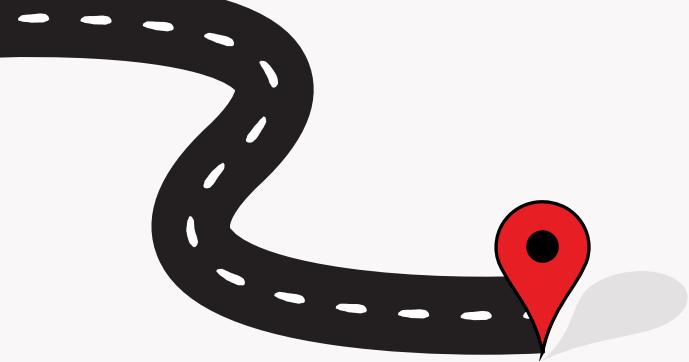
Nos ressources



Les ressources de l'association sont principalement constituées de subventions des collectivités territoriales.

Avec le soutien précieux de





ADRESS NORMANDIE

Rouen

Atrium
115 boulevard de l'Europe
76100 Rouen

Hérouville Saint-Clair

Pôle Régional de l'ESS
5 esplanade François Rabelais
14200 Hérouville Saint-Clair



ADRESS NORMANDIE

contact@adress-normandie.org

02 35 72 12 12

www.adress-normandie.org



**ENSEMBLE, DÉVELOPPONS L'ENTREPRENEURIAT
SOCIAL EN NORMANDIE.**